

# Maquette et nouvelles technologies pour la catastrophe du Mont Granier

FICHE n° 6

## Quatre angles d'approche de la mémoire et des supports attractifs au sein d'une exposition permanente

### DESCRIPTION

Module consacré à l'écroulement historique du Mont Granier (1248) au sein de la galerie EURÉKA de Chambéry.

Un angle GÉOLOGIQUE (reconstitution du phénomène : [maquette et vidéo numérique](#)).

Un angle HISTORIQUE ([textes et iconographie](#)).

Un angle ETHNOLOGIQUE ([légende](#) fondée autour de Notre-Dame de Myans).

Un angle SOCIÉTAL ([lien avec la vulnérabilité actuelle](#)).

Dimension expérimentale grâce aux « [plages lumineuses](#) » : [tables multimédia avec écrans tactiles](#)

### LES POINTS REMARQUABLES

- 4 angles différents d'approche de la mémoire.
- Supports de mémoire variés et attractifs.
- Visiteurs actifs dans l'exposition (tables multimédia interactives).

### QUELQUES DÉTAILS

→ Le Mont Granier n'est qu'à une dizaine de kilomètres de Chambéry.

→ Aucune action n'est menée directement sur le site de la catastrophe.

→ La catastrophe du Mont Granier a un statut particulier : elle constitue réellement un patrimoine, c'est l'évènement qui fait référence en France du point de vue des mouvements de masse.

### PARTENAIRES

Exposition tenue par le CCSTI de Chambéry (Centre de Culture Scientifique, Technologique et Industrielle).

Des chercheurs de l'Université de Savoie associés dans la création du module (un géologue, un ethnologue et un historien).

### EN SAVOIR PLUS...

Galerie EURÉKA de Chambéry :  
[www.ccsti-chambery.org/279-espace-montagne-galerie-eureka.htm](http://www.ccsti-chambery.org/279-espace-montagne-galerie-eureka.htm)

Carré Curial  
BP - 1105  
73011 Chambéry  
téléphone : 04 79 60 04 25

[galerie.eureka@ccsti-chambery.org](mailto:galerie.eureka@ccsti-chambery.org)

# Repères de crue sur Internet

## Valorisation grand public en ligne du recensement des repères de crue du Rhône

### DESCRIPTION

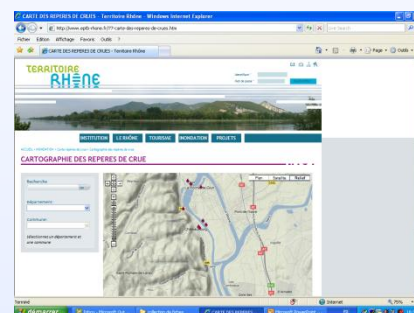
Mise à disposition pour tous, sur Internet, de la base de données des repères de crues rhodaniennes.

Présentation de chaque site de repère de crue par une [fiche](#).

Accès aux fiches par l'outil de [cartographie dynamique Google Maps](#).

### LES POINTS REMARQUABLES

- Valorisation des résultats du recensement pour le [grand public](#).
- [Outil simple et ludique](#) de cartographie.
- [Sensibilisation](#) au fait que les repères de crue se dégradent (les repères de crue vus comme patrimoine).



### QUELQUES DÉTAILS

→ Les informations disponibles : années de crues, localisation, état du repère, photographies du site et des repères.

→ Promotion du site faite pour attirer les Internauts et sensibiliser un grand nombre de personnes.

### PARTENAIRES

Porteur de projet : [Établissement Public Territorial de Bassin « Territoire Rhône »](#).

Action faisant partie d'un projet (150 000 € sur 30 mois) financé par : [Union Européenne](#), [DREAL](#) et [Région Rhône-Alpes](#).

### EN SAVOIR PLUS...

Adresse de l'action :  
<http://www.eptb-rhone.fr/77-carte-des-reperes-de-crues.htm>

EPTB Territoire Rhône :  
<http://www.eptb-rhone.fr/>

# Cartographie interactive et participative

## Base de donnée de photographies anciennes géoréférencées sur le site du centenaire de la crue 1910 de la Seine

### DESCRIPTION

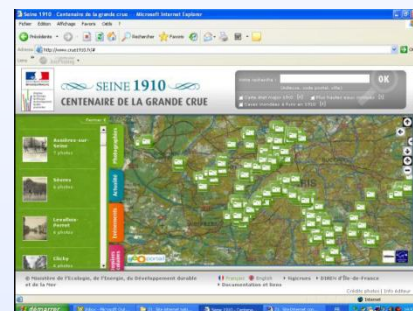
Icônes distribuées sur la carte du [bassin-versant de la Seine](#). Elles permettent un accès pour visionner les images des inondations de 1910.

Choix de l'échelle et du fond de carte (carte d'État Major disponible).  
Calques disponibles : plus hautes eaux connues et caves inondées en 1910.

[Internautas invités à publier](#) leurs photos actuelles des sites anciennement photographiés.

### LES POINTS REMARQUABLES

- Outil [ludique](#).
- Pratique [participative](#), mémoire partagée (aide à la prise de conscience que ce sont les paysages des Internautas qui sont directement concernés).
- Démarche originale : recherche du présent à partir du passé.
- Crise qui peut s'aborder à [différentes échelles](#) (globale et locale).
- Richesse du corpus photographique.



### QUELQUES DÉTAILS

- Pratique menée sur le site Internet national consacré au centenaire de la crue de 1910.
- Contribue à entretenir une mémoire bucolique de la crise.

#### RESPONSABLE EDITORIAL

Ministère de l'Écologie, de l'Énergie, du Développement Durable et de la Mer - Direction Régionale de l'Environnement d'Île-de-France.

#### EN SAVOIR PLUS...

Site du centenaire de la crue 1910 :  
[www.crue1910.fr](http://www.crue1910.fr)

Contact direction de la publication :  
[Diren-idf.crue1910@developpement-durable.gouv.fr](mailto:Diren-idf.crue1910@developpement-durable.gouv.fr)

## Vidéotheque en ligne sur les risques majeurs

## DESCRIPTION

Constat : « le grand public a une culture bien plus audiovisuelle qu'écrite » (*prim.net*).

Objectif : « approfondir en images la sensibilisation des populations » (*prim.net*).

Pour développer une **approche par l'image**, l'IRMa archive les vidéos de France 3 Rhône-Alpes et ses propres reportages. Possibilité aussi d'héberger les films des Internaute.

## LES POINTS REMARQUABLES

- Support **vidéo**
- Pratique **participative**
- Utilisation des **Nouvelles Technologies de l'Information**.



## QUELQUES DÉTAILS

- L'IRMa archive aussi les documents iconographiques (photothèque).
- En projet : mener un partenariat avec les étudiants de Science Po Grenoble.

## PARTENAIRES

IRMa (Institut des Risques Majeurs)

France 3 Rhône-Alpes

Financements (50 000 €) : Région Rhône-Alpes, DREAL Rhône-Alpes, Conseil Général de l'Isère

## EN SAVOIR PLUS...

Risques.tv :  
[www.risques.tv](http://www.risques.tv)

IRMa :  
<http://www.irma-grenoble.com/>

Prim.net :  
<http://www.risquesmajeurs.fr/d%C3%A9couvrez-risquestv-la-webtv-des-risques-majeurs-en-rh%C3%B4ne-alpes>